

Værktøj / Værktøj til blindnitter

RL75-2 Nitteværktøj

Driftsvejledning



Indholdsfortegnelse

1.	Oplysninger vedrørende betjening	5
2.	Generel beskrivelse	5
3.	Sundhed og sikkerhed på arbejdspladsen	5
4.	Sikkerhedsforanstaltninger	5
5.	Specifik sikkerhedsoplysning	6
6.	Værktøjets basisudstyr	7
7.	Ibrugtagning af nitteværktøjet	7
8.	Betjening af nitteværktøjet	8
9.	Brug i overensstemmelse med formålet	11
10.	Forudsætninger for trykluftændringer	12
11.	Trækhoveder	13
12.	Opbevaring af nitteværktøj	14

13.	Oplysninger om transporten	14
14.	Krav til operatøren	14
15.	Ændringer ved værktøjet	14
16.	Inspektionsplan	15
17.	Inspektion og vedligeholdelse	16
18.	Problemdiagnose	19
19.	Tekniske data	19
20.	Bortskaffelse af nitteværktøj	20
21.	Garanti	20
22.	Leveringsomfang	20
23.	Sikkerhedspiktogrammer	21
24.	EU-overensstemmelseserklæring	22

1. Oplysninger vedrørende betjening

Læs driftsvejledningen nøje, inden du tager nitteværktøjet i brug. En brug i overensstemmelse med formålet kan medføre fejlfunktioner ved værktøjet. Alle oplysninger og bemærkninger refererer til det her beskrevne værktøj og må kun benyttes i forbindelse med dets brug.

Enhver, som indstiller, betjener eller vedligeholder dette værktøj, skal forinden have læst nærværende driftsvejledning og følge anvisningerne heri. I særlige tilfælde kan sælgeren også tilbyde og gennemføre kurser.

For at sikre værktøjets upåklagelige drift skal samtlige fagtekniske og sikkerhedsrelevante foranstaltninger træffes.

2. Generel beskrivelse

Højhastigheds-nitteværktøjet RL75-2 arbejder efter det pneumatisk-hydrauliske princip. Det er beregnet til at sætte forbindelser i 2 dele med bolt og låsering samt strukturfaste blindnitter præcist.

Alle personer, som benytter dette værktøj, skal have læst denne driftsvejledning. Bemærk også de relevante sikkerhedsanvisninger.

3. Sundhed og sikkerhed på arbejdspladsen

De følgende oplysninger og direktiver refererer til det her beskrevne nitteværktøj og gælder for alle brugere.

De generelle henvisninger i dette kapitel vedrørende det beskrevne værktøj og dets brug kan suppleres med yderligere, mere specifikke sikkerhedsoplysninger i andre kapitler.

4. Sikkerhedsforanstaltninger

Grundlæggende sikkerhedsforanstaltninger for at undgå skader og kvæstelser.

En ukorrekt brug af værktøjet kan medføre personskade eller materiel skade. Bemærk altid de pågældende sikkerhedsoplysninger og træf de tilsvarende sikkerhedsforanstaltninger for at undgå skader. Værktøjet må kun vedligeholdes og repareres af fagpersonale.

5. Specifik sikkerhedsoplysning

Nitteværktøjet er kun beregnet til at sætte låseringbolte og strukturfaste blindnitter. Udelukkende kunden er ansvarlig for enhver ændring, som foretages ved nitteværktøjet.

OBS!

- Læs driftsvejledningen og sørg for, at du har forstået det hele, inden du arbejder med værktøjet.
- Undlad at arbejde med værktøjet, hvis du er syg eller har indtaget medicin eller alkohol.
- Brug ikke værktøjet, hvis der mangler dele eller der er synlige mekaniske skader.
- Ret aldrig nitteværktøjet på personer og brug det kun i kontakt med et emne.
- Brug kun nitteværktøjet ved arbejdstemperaturer over 5 °C og maks. 45 °C.
- Sørg for, at driftstrykket på 7 bar ikke overskrides!
- Hvis du konstaterer et højere tryk end 7 bar, skal trykket reduceres med de dertil egnede midler.
- Brug kun armaturer og slanger, som er konstrueret til det tilladte arbejdstryk på 10 bar (trykluft).
- Inden du foretager nogen som helst indstillinger eller udskifter dele, skal nitteværktøjet skilles fra trykluftforsyningen.
- Brug det trækhead, som anbefales for låseringbolte, resp. spændehylsen med mundstykke til strukturfaste blindnitter.

- Brug altid det foreskrevne beskyttelsestøj.
- Værktøjer skal skilles fra trykluftforsyningen, hvis de ikke lige bruges.
- Benyt kun værktøjet til at sætte blindnitter.
- Brug aldrig værktøjet uden monteret gummihylse (5).
- Hold eller løft under ingen omstændigheder nitteværktøjet fast i trykluftslangen.

OBS!

Sørg for, at gummihylsen til opsamling af de afrevne nittedorne altid er monteret på maskinen for at undgå kvæstelser.

BEMÆRK

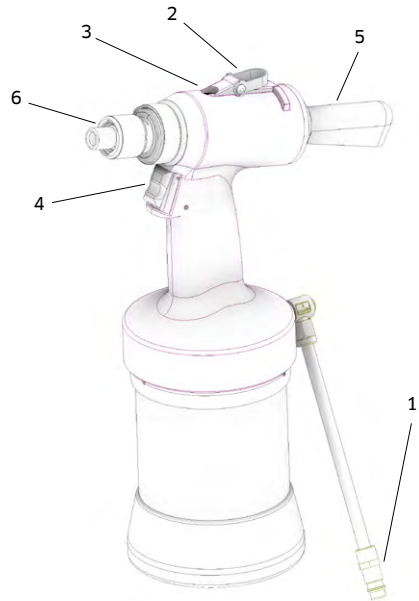
Producenten er ikke ansvarlig for skader, som kan henføres til ukorrekte reparationer eller brugen af eksterne reservedele.

Garantien bortfalder, hvis nitteværktøjet og/eller tætningerne bliver beskadiget under en reparation.

6. Værktøjets basisudstyr

Samlet visning af basisudstyret for værktøjet RL75-2:

1. Tryklufttilslutning
2. Isætningsøje
3. Olie-påfyldningsskrue
4. Trykker
5. Beskyttelsesgummi
6. Mellemsykke



7. Ibrugtagning af nitteværktøjet

Inden hver arbejdsstart skal nitteværktøjet kontrolleres visuelt:

- for ydre skader
- for olieudsivning ved værktøjet

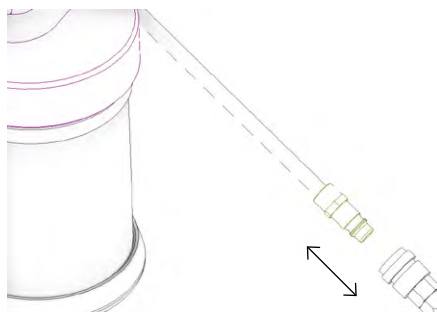
Vælg det passende træk hoved til den anvendte låseringbolt eller det anbefalede ombygningssæt med det passende mundstykke til strukturfaste blindnitter. Kontrollér, at de monterede komponenter sidder korrekt og sidder godt fast.

Efter tilslutning til trykluftforsyningen:

Test værktøjsfunktionen 20 gange uden blindnitter inden selve driften.

8. Betjening af nitteværktøjet

- Kontrollér værktøjets funktion efter en inspektion eller inden første brug (efter ibrugtagning).
- Sørg altid for at bruge det anbefalede trækhead for den pågældende blindnitte. Bemærk, at der eventuelt kræves bestemte tilpasninger og størrelser (mellemstykker) til trækheaderne. Ved valg af det passende mellemstykke til dette værktøj bedes du orientere dig efter tabellen i kapitel 11: "Trækheader".
- Tilslut værktøjet til tryklufforsyningen. (6-7 bar).
- Hvis lufttrykket er for højt, udløses den integrerede sikkerhedsventil, som herefter lukker luft ud automatisk, for at værktøjet ikke bliver beskadiget. I dette tilfælde indstiller du det pneumatiske tryk til den korrekte værdi.
- Kontrollér, at alle dele er monteret korrekt og lynkoblingerne er tætte. Der må ikke kunne høres nogen høj sive lyd fra luften.
- Aktivér trykkeren. Nitteværktøjet udfører en trækbevægelse. Her gribes nittedornen, trækkes, rives af og slippes igen.
- Slip trykkeren igen efter nitningen. Nitteværktøjet går automatisk tilbage i grundpositionen.



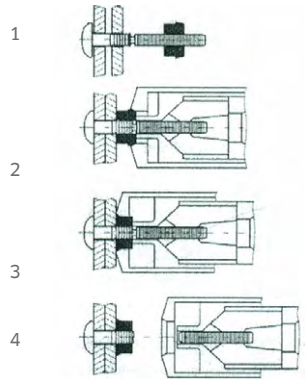
Tilslut værktøjet til tryklufforsyningen.

Sætning af låseringbolt

1. Vælg den passende låseringbolt til din anvendelse.
2. Sørg for, at værktøjet og det monterede trækhoved er indstillet sådan, at kravene for det valgte låseringbolt-system opfyldes.
3. Sæt låseringbolt (bagfra) ind i forberedte boring. På den anden side skubber du låseringen over boltens trækdel. (1)
4. Skub nitteværktøjets trækhoved over boltens afrivningsdel, indtil låseringen trykker hårdt mod komponentens bagside. (2)

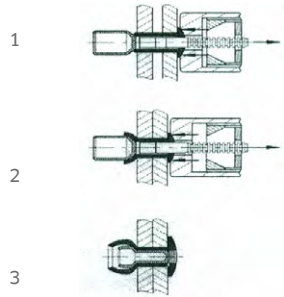
Sørg for, at låseringboltens hoved på den anden side af komponenten stadig har kontakt til dens overflade.

5. Tryk på trykkeren og hold den nede, indtil nitningen er afsluttet.
 - Indspændingsbakkerne tager fat i afrivningsdelen og trækker bolt. (3)
 - Den forreste hylse bevæger sig fremad hen imod komponenten, opbygger klemmekraften, deformerer låseringen og river sidst i processen afrivningsdelen af. (4)
6. Slip trykkeren igen og kontrollér, at den afrevne dorn er blevet kastet ud.



Sætning af blindnitte

1. Kontrollér, at værktøjets slag og kraft er tilstrækkelige til de valgte struktur-faste blindnitter.
2. Montér det for den valgte blindnitte anbefalede mundstykke.
3. Før blindnittens nittedorn ind i mundstykket, indtil den rører ved trækho-vedet. Skub herefter blindnitten ind i boringen i komponenten (1).
4. Aktivér trykkeren og hold den nede.
 - Nittedornen trækkes og defor-merer blindnitten på den påtænkte måde (2).
 - Sætningen er afsluttet, så snart nittedornen er blevet revet af via værktøjets fortsat anvendte træk-kraft.
5. Slip trykkeren igen og kontrollér, at den afrevne dorn er blevet kastet ud.



9. Brug i overensstemmelse med formålet

Følgende forudsætninger skal være opfyldt, for at de relevante sikkerhedsforskrifter overholdes og nitteværktøjet fungerer korrekt.



- Maskinen må kun anvendes i henhold til dens tekniske data. Desuden skal alle forskrifter, som refererer til brug, montering og tilslutning af maskinen samt til miljø- og arbejdsforhold, overholdes. Disse forskrifter og betingelser er angivet i ordredokumenterne, i oplysningserne om brugen (bl.a. på mærkater) og i den dokumentation, som leveres med maskinen, hvortil også denne drifts- og vedligeholdelsesvejledning hører.
- Maskinen må kun bruges i henhold til de gængse nationale forskrifter og under de betingelser, som er specificeret for maskinen. Bemærk især de mulige farer i forbindelse med brugen samt specifikationerne.
- Bemærk alle foranstaltninger, som er nødvendige for vedligeholdelsen af værktøjet, herunder forskrifterne vedrørende transport og opbevaring, vedligeholdelse og eftersyn.
- For den vedvarende tilslutning af maskinen til tryklufforsyningen skal du absolut bruge en sikkerhedslynkobling.
- Sæt altid nitteværktøjet på i ret vinkel (90°) i forhold til monteringsoverfladen.
- Bemærk indsatsområdet for den valgte blindnitte.

Tryklufforsyning

- For at maskinen kan arbejde korrekt, skal driftstrykket ligge i det tilladte område fra min. 6 bar og maks. 7 bar. Såfremt det er nødvendigt, skal der bruges en egnet trykreduktionsventil. Ved manglende overholdelse af denne forskrift er der mulighed for personskader eller materielle skader.
- Trykregulatoren skal være udstyret med et filter, for at der ikke kommer snavs eller kondensat ind i tryklufforsyningen. Hvis ikke der indsættes en trykregulator med filter, skal der være sørget for på anden vis, at der ikke kommer snavs eller kondensat ind i tryklufften.
- Trykluffslangen mellem trykluffregulator og nitteværktøj må maks. være 3 m lang.
- Den anvendte slange skal være beregnet til driftsforholdene og være modstandsdygtig over for olie og fugt.
- Den anvendte trykluffslange skal have en indvendig diameter på min. 6 mm.
- Nitteværktøjets maks. kraftudvikling afhænger af, at driftstrykket overholdes.

10. Forudsætninger for trykluftændringer

ISO 8573-1

Trykluftkvalitetsklasse iht. ISO 8573-1	Faste partikler	Vand	Olie
			
	Maks. størrelse	Maks. trykdugpunkt	Maks. koncentration
	μm	$^{\circ}\text{C}$	mg/m^3
2	1	-40	0,1

Bemærk: Den angivne maksimale koncentration refererer til 1 bar absolut, +20 °C og 60 % relativ luftfugtighed. Jo mere trykket overstiger lufttrykket, jo højere er også de enkelte koncentrationer.

11. Trækhoveder

Bemærk oplysningerne vedrørende montering af trækhovederne. Fremgangsmåden kan være forskellig alt efter anvendt trækhoved.

Til nitteværktøjet RL75-2 findes der en formonteret adapter til montering af Howmet®-trækhoveder i henhold til oplysningerne i brochuren. Følg anvisningerne i kapitel 17 ved monteringen: "Inspektion og vedligeholdelse".

Egnede trækhoveder til nitteværktøjet RL75-2

	Type	Nitteskafthiameter	Materiale	Trækhoved	Adapter	
Låserringbolt	Standard-SRB	4,8	Aluminium/stål/rustfrit stål	99-3003 L	X	
		6,4	Aluminium/stål/rustfrit stål	99-3006 L	X	
	Multigrip	4,8	Aluminium/stål	99-1456	X	
		6,4	Aluminium/stål	99-1477 UK	X	
	Tainer		9,5	Stål	99-3465	87-0818
					87-0294	87-0817
DeltaBolt		4,8	Stål	99-3003 L	X	
		6,4	Stål	99-3006 L	X	
Blindnitter	MAGNA-LOCK, MAGNA-BULB	4,8	Aluminium/stål/rustfrit stål	99-3303	X	
		6,5	Aluminium/stål/rustfrit stål	99-3305	X	
	TIBULB	4,8	Aluminium/stål/rustfrit stål	99-3303	X	
		6,4	Aluminium/stål/rustfrit stål	99-3305	X	
		7,8	Aluminium/stål/rustfrit stål	87-0294	87-0817	

Sørg altid for at bruge det korrekte trækhoved for den pågældende blindnitte.

12. Opbevaring af nitteværktøj

Efter første brug

Hvis du ikke fortsætter med at bruge nitteværktøjet med det samme, skal det opbevares tørt og støvfrit i den originale emballage.

Efter længere tids opbevaring

Efter længere tids opbevaring (ca. 3 år) skal hydraulikolien skiftes inden næste brug. Hydraulikolien må kun skiftes af fagpersonale i henhold til driftsvejledningen. Ved behov kan du anmode om professionel hjælp fra Titgemeyer servicecentret

13. Oplysninger om transporten

Nitteværktøjet leveres komplet monteret. Det skal bruges forsigtigt. Værktøjet indeholder hydraulikolie.

14. Krav til operatøren

Planlægnings-, monterings-, installations-, ibrugtagings-, vedligeholdelsesarbejde og reparationer må kun udføres af fagpersonale og skal kontrolleres af sagkyndige. Producenten kan efter aftale gennemføre kurser.

De personer, som er ansvarlige for arbejdssikkerheden, skal sikre følgende:

- Sikkerhedsrelevant arbejde udføres kun af fagpersonale.
- Personalet skal hhv. være kvalificeret til det pågældende arbejde (kursus, uddannelse, erfaring) og være fortroligt med de relevante standarder, specifikationer, forskrifter vedrørende ulykkesforebyggelse og systemegenskaber. Det er ufravigeligt, at fagpersonalet er i stand til rettidigt at konstatere mulige risici og undgå dem.

15. Ændringer ved værktøjet

Konstruktionsmæssige ændringer ved værktøjet, som kunne have en negativ effekt på sikkerheden, må aldrig foretages uden producentens samtykke. En ukorrekt reparation og brugen af eksterne reservedele anses for at være en ukorrekt konstruktionsmæssig ændring af værktøjet. I disse tilfælde garanterer producenten ikke længere for værktøjets korrekte funktion, og garantien ophører. Garantien gælder heller ikke for værktøjer med beskadigede tætninger.

Fare for personskade på grund af ukorrekt betjening!

Brugen af dette værktøj er ikke farlig for operatøren, hvis operatøren har læst og forstået nærværende manual og følger de pågældende anvisninger. Operatøren skal holde sig til de i nærværende driftsvejledning beskrevne specifikationer. Vedligeholdelses- og reparationsarbejde, som ikke er beskrevet i denne driftsvejledning, skal udføres af kvalificeret fagpersonale, som er trænet af TTA.

16. Inspektionsplan

Kontrolintervaller

- Dagligt:
 - Olieudsivning
 - Uventet luftudsivning
 - Korrekt funktion og korrekt nitning
 - Slitage på trækovedet; ved synlig slitage skal mundstykket/indspændingsbakkerne udskiftes
 - Beskyttelsesgummiet (5) sidder korrekt fast
 - Ved tegn på en eller anden defekt skal værktøjet omgående tages ud af drift!
- Ugentligt / efter 5000 nitninger:
 - Kontrollér trækoved og indspændingsbakker. Rengør eller udskift tilsmudsede dele og udskift slidte dele.
 - Fyld om nødvendigt olie på.
- En gang årligt / efter 500 000 nitninger: omfattende inspektion ved en godkendt person (eller producenten)
 - Omfattende inspektion og vedligeholdelse af nittemekanismen
 - Kontrol og udskiftning af alle nedslidte dele
 - Olieskift

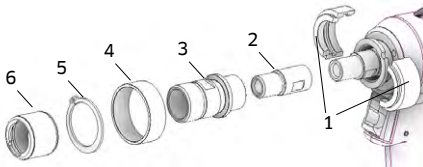
Der må ikke bruges skarpe rengøringsmidler eller antændelige væsker til at rengøre værktøjet med!

Nitteværktøjet skal rengøres og undersøges for mulige mekaniske skader inden den pågældende brug. For en længere opbevaring efter brug skal nitteværktøjet som det første rengøres. Herefter skal alle udvendige metaldele forsynes med et rustbeskyttelsesmiddel.

17. Inspektion og vedligeholdelse

Mellemstykkernes komponenter:

1. Trækhoved-arretering
2. Mellemstykke til hydraulikstempel
3. Mellemstykke til forreste hylse
4. Ring
5. Sikringsring til skaft
6. Kontramøtrik



Udskiftning af trækhoved

- Skil værktøjet fra tryklufforsyningen.
- Tag kontramøtrikken (6) og den forreste hylse af.
- Ved brug af et TTA-trækhoved skal spændehylsen monteres med indspændingsbakkerne på hydraulikstempet og den forreste hylse på værktøjet.
- Ved brug af et Howmet®-trækhoved skal du gøre som beskrevet efterfølgende.

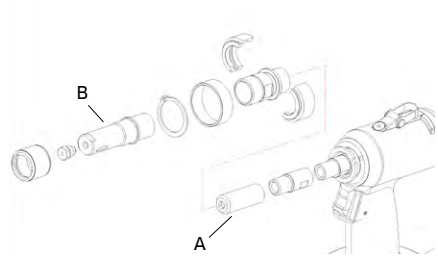
Montering af Howmet®-trækhoveder

Montering af trækhoveder (99-3303; 99-3305)

Kontrollér inden monteringen, at du har valgt det korrekte trækhoved.

Monteringsvejledningen gælder for alle her angivne trækhoveder.

På billedet ses trækhoved 99-3303.



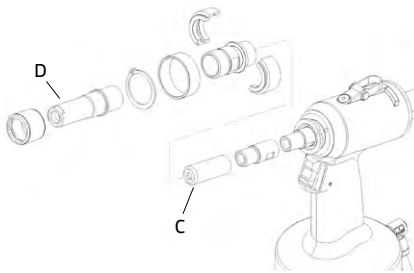
- Skil maskinen fra tryklufforsyningen.
- Skil hele værktøjets forreste modul (1,2,3,4,5,6).
- Sæt spændehylsen (C) uden Howmet®-afstandsholder på standard-mellemstykket til hydraulikstempet (2) og stram begge dele.
- Fastgør mellemstykket til den forreste hylse (1,3,4,5) på værktøjet.
- Kræng den forreste hylse (D) ud over spændehylsen (C) og skub spændehylsen ind i den forreste hylse indtil stopanslaget.
- Skub kontramøtrikken (6) over den forreste hylse (D) og stram møtrikken på mellemstykket med hånden.

Montering af trækheaded (99-3003; 99-3006; 99-1456; 99-1477UK)

Kontrollér inden monteringen, at du har valgt det korrekte trækheaded.

Monteringsvejledningen gælder for alle her angivne trækheaded.

På billedet ses trækheaded 99-3003.

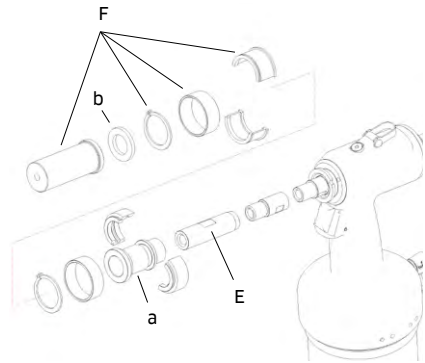


- Skil maskinen fra tryklufforsyningen.
- Skil hele værktøjets forreste modul (1,2,3,4,5,6).
- Sæt spændehylsen (C) uden Howmet®-afstandsholder på standard-mellemstyket til hydraulikstemplet (2) og stram begge dele.
- Fastgør mellemstykket til den forreste hylse (1,3,4,5) på værktøjet.
- Kræng den forreste hylse (D) ud over spændehylsen (C) og skub spændehylsen ind i den forreste hylse indtil stopanslaget.
- Skub kontramøtrikken (6) over den forreste hylse (D) og stram møtrikken på mellemstykket med hånden.

Montering af trækheaded (99-3465)

Kontrollér inden monteringen, at du har valgt det korrekte trækheaded.

Til monteringen skal du bruge mellemstykker fra sættet 87-0818.

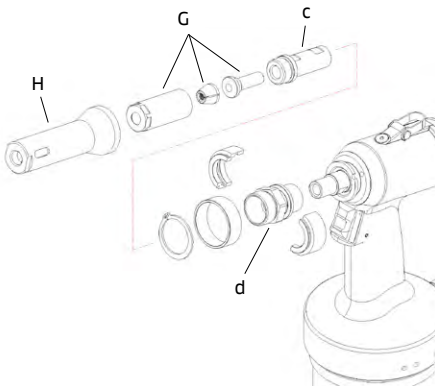


- Skil maskinen fra tryklufforsyningen.
- Skil hele værktøjets forreste modul (1,2,3,4,5,6).
- Sæt spændehylsen (E) uden Howmet®-afstandsholder på standard-mellemstyket til hydraulikstemplet (2) og stram begge dele.
- Montér mellemstykket (a) fra sættet 87-0818 på værktøjet og sikr det med ovennævnte komponenter (1,4,5).
- Indsæt skiven (b) mellem mellemstykket og den forreste hylse (a) og fastgør den forreste hylse (F).

Montering af trækhead (87-0294)

Kontrollér inden monteringen, at du har valgt det korrekte trækhead.

Til monteringen skal du bruge mellemstykker fra sættet 87-0817.



- Skil maskinen fra trykluffforsyningen.
- Skil hele værktøjets forreste modul (1,2,3,4,5,6).
- Montér mellemstykket (c) til hydraulikstemplet fra sættet 87-0818; montér herefter spænde-hylsen (G) og stram begge dele på værktøjet.
- Montér mellemstykket (d) fra sættet 87-0817 på værktøjet og sikr det med ovennævnte komponenter (1,4,5).
- Montér den forreste hylse (H).

Efterfyldning af olie

- Ved reduktion af slaglængden skal der fyldes olie efter.
- Ved påfyldningen skal du sørge for, at der ikke trænger snavs ind i hydrauliksystemet.
- Skil værktøjet fra trykluffforsyningen.
- Skru mundstykket af (se "Rengøring eller udskiftning af indspændingsbakker").
- Løsn cylinderskruen øverst ved værktøjets håndtag ved hjælp af sekskantnøglen str. 4.
- Fyld oliesprøjten med den anbefalede hydraulikolie (kapitel 19 "Tekniske data"). Sæt sprøjten op på messing-påfyldningsskruen og skru den ind i åbningen på værktøjet.
- Tryk hydraulikolien ind i værktøjet ved at aktivere sprøjtetempet flere gange. Hydraulikstemplet bevæger sig frem og tilbage.
- Drej påfyldningsskruen samt sprøjte ud igen; sæt skruen og USIT-ringen tilbage igen. Montér den forreste hylse (se kapitel "Rengøring eller udskiftning af indspændingsbakker").
- Rengør værktøjet, hvis der forekommer oliestænk.
- Aktivér værktøjet 20 gange uden nitter ("Betjening af nitteværktøjet").



18. Problemdiagnose

Operatøren skal sikre følgende:

- Kundens vedligeholdelsespersonale kan omgående være på stedet når som helst.
- I tilfælde af en fejlfunktion af nitteværktøjet og det dermed forbundne system kan vedligeholdelsespersonalet afhjælpe fejlen.
- Eventuelle fejlfunktioner undersøges af det pågældende fagpersonale; mulige fejl afhjælpes, og på den måde optimeres værktøjets drift således, at lignende defekter ikke optræder igen.

19. Tekniske data

Samlet vægt (alt efter model)	1,71 kg
Mål (H x L)	331 x 218 mm
Blindnitter Diameter	6,4 mm
Låseringbolt	5 - 6,5 mm
Sættekraft	28 kN / 6 bar
Arbejdsslag	17 mm
Sætteprocessens varighed	0,9 s
Trykluftforbrug	5,8 l [ANR]
Støjudvikling	86 dB
Driftstryk	6 bar, maks. 7 bar
Tryklufttilslutning	6 mm (G 1/4")
Hydraulikolie standard	ISO HN 32
Hydraulikolie alternativ	OH-HM 32
Smøremiddel-standard	ISO XCCHB-2
Eksempel smøremiddel	LV2EP

20. Bortskaffelse af nitteværktøj

Bortskaf nitteværktøjet efter de relevante EU-direktiver. Kontrollér, at der er hydraulikolie i værktøjet. I så fald skal dette aftappes og bortskaffes på miljøvenlig vis.

21. Garanti

Titgemeyer GmbH & Co. & KG yder 12 måneders garanti fra købsdatoen. Sliddele (indspændingsbakker, mundstykke, spændehylse osv.) er ikke omfattet af garantien.

Titgemeyer GmbH & Co. KG garanterer, at alle elektriske værktøjer er omhyggeligt forarbejdet og at der ved almindelig brug ikke opstår materialedefekter eller forarbejdningsfejl i løbet af et (1) år. Denne garanti ydes kun til den første køber og kun ved brug i overensstemmelse med formålet.

Garantien omfatter ikke: Almindelig slitage. Regelmæssig vedligeholdelse, reparationer og reservedele, som skal udskiftes på grund af almindelig slitage, er ikke omfattet af garantien. Misbrug. Defekter eller skader, som kan henføres til ukorrekt brug, uegnet opbevaring, misbrug, ulykker eller manglende pleje (fysiske skader), er ikke omfattet af garantien. Ikke tilladt vedligeholdelse eller ændring. Defekter eller skader, som

kan henføres til en vilkårlig vedligeholdelse, forsøgsvis indstilling, montering, reparation, ændring eller modifikation foretaget af andre personer end Titgemeyer GmbH & Co. KG eller deres godkendte servicecentre, er udelukket fra garantien.

Såfremt dette værktøj har en fejl, som er dækket af garantien, bedes du omgående sende det til Titgemeyer GmbH & Co. KG servicecentret eller et servicecenter i nærheden, som er autoriseret af vores fabrik.

I dette tilfælde erstatter Titgemeyer GmbH & Co. KG samtlige dele, som har en defekt på grund af materiale- eller forarbejdningsfejl, for egen regning og returnerer det reparerede værktøj til dig. Dette er vores eneste forpligtelse i forbindelse med denne garanti. Titgemeyer GmbH & Co. KG er under ingen omstændigheder ansvarlig for nogen som helst følgeskader eller specielle skader, som kan henføres til købet eller brugen af dette værktøj.

22. Leveringsomfang

- 1 x nitteværktøj
- 1 x sekskantnøgle str. 4
- 1 x oliesprøjte
- 1 x mellemstykke

23. Sikkerhedspiktogrammer



Brug beskyttelsesbriller



Brug beskytteshandsker



Brug høreværn



Tools & Automation

OVERENSSTEMMELSESERKLÆRING

Produktbetegnelse: Nitteværktøj

RL 75-2 Katalognr.: 99-0305: TTA

typenummer: 99030502012021

Nitteværktøjet RL75-2 er et pneumatisk-hydraulisk højhastighedsværktøj. Det er beregnet til at sætte forbindelser i 2 dele med bolt og låsering samt strukturfaste blindnitter præcist.

Producent:

Titgemeyer Tools & Automation spol. s r.o.

U Vodárny 1506

CZ 397 01 Písek

IČ 60647761

Tlf.: + 420 382 206 711

info@rivetec.cz

tta-sales@titgemeyer.com

Hermed erklærer vi, at disse produkter opfylder

de følgende standarder og direktiver:

2006/42/ES, maskindirektivet

Producent	Sted og dato	Underskrift
Bekræftet af direktøren Antonín Solfronk	Písek, 31.3.2021	

Titgemeyer Tools & Automation spol s.r.o.

U Vodárny 1506

39701 Písek

Tschechien

T + 420 382 206 711

E tta-sales@titgemeyer.com

W titgemeyer.com